

## Poskytování poradenské služby a strategie předcházení školní neúspěšnosti

(účinnost od 1. 2. 2020)

### Obsah:

1. Právní východiska
  - 1.1 Základní právní východiska
  - 1.2 Další právní východiska
2. Účel poradenské služby ve škole
3. Zaměření a cíle poradenské služby ve škole
  - 3.1 Zaměření poradenské služby
  - 3.2 Personální zajištění poradenské služby
4. Podmínky pro poskytování poradenské služby
  - 4.1 Podmínky pro poskytnutí poradenské služby
  - 4.2 Informovaný souhlas
5. Pracovníci poskytující poradenské služby
  - 5.1 Pedagogičtí pracovníci, kteří poskytují poradenskou službu
  - 5.2 Kontakty na pracovníky
  - 5.3 Kvalifikační standardy poradenských pracovníků školy
6. Schéma poskytování poradenských služeb ve škole
7. Spolupráce s poradenskými zařízeními
8. Prostory a časová dostupnost poradenských služeb
9. Informovanost o poradenských službách
10. Práce s informacemi a s důvěrnými daty při poskytování poradenských služeb
  - 10.1 Informace a citlivá data
  - 10.2 Citlivé údaje o žácích
11. Převod dokumentace a nástrojového vybavení při poskytování poradenských služeb

### Přílohy

Standardní činnosti školy

### **1. Právní východiska**

#### 1.1 Základní právní východiska

vyhláška č. 72/2005 Sb., o poskytování poradenských služeb ve školách a školských poradenských zařízeních Koncepce poradenských služeb poskytovaných ve škole, MŠMT ČR – č.j.: 27317/2004-24

#### 1.2 Další právní východiska

Nařízení EU 679/2016 ze dne 27. 4. 2016, obecné nařízení na ochranu osobních údajů, a směrnice ředitele školy k ochraně osobních údajů.

zákon č. 563/2004 Sb., o pedagogických pracovnících

vyhláška č. 317/2005 Sb., o dalším vzdělávání pedagogických pracovníků

## 2. Účel poradenské služby ve škole

Poradenská služba je poskytována žákům a jejich zákonným zástupcům.

Účelem poradenských služeb školy je přispívat zejména k:

- vytváření vhodných podmínek pro zdravý tělesný a psychický vývoj žáků, pro jejich sociální vývoj, pro rozvoj jejich osobnosti v průběhu výchovy a vzdělávání,
- naplňování výchovných a vzdělávacích potřeb a rozvíjení schopností, dovedností a zájmů žáků,
- zjišťování speciálních vzdělávacích potřeb žáka a mimořádného nadání žáka, doporučení vhodných podpůrných opatření vyhodnocování poskytování podpůrných opatření žákům se speciálními vzdělávacími potřebami a žákům mimořádně nadaným,
- prevenci a řešení vzdělávacích a výchovných obtíží, prevenci různých forem rizikového chování a dalších problémů souvisejících se vzděláváním a s motivací k překonávání problémových situací,
- prevenci a řešení výchovných a výukových obtíží,
- vytváření vhodných podmínek pro výchovu a vzdělávání žáků uvedených v § 16 odst. 9 školského zákona,
- vytváření vhodných podmínek, forem a způsobů práce pro děti, kteří jsou příslušníky jiných kultur nebo žijí v odlišných životních podmínkách,
- vytváření vhodných podmínek, forem a způsobů práce pro děti nadané,
- podpoře vzdělávání žáků se speciálními vzdělávacími potřebami a žáků nadaných ve školách a školských zařízeních, jakož i zmírňování důsledků znevýhodnění a prevenci jeho prohlubování,
- metodické podpoře pedagogů, kteří se podílejí na vzdělávání žáků se speciálními vzdělávacími potřebami a žáků nadaných,
- metodické podpoře výchovných poradců a školních metodiků prevence, asistentů pedagoga a dalších pedagogických i nepedagogických pracovníků, kteří se podílejí na zajišťování podpůrných opatření ve vzdělávání žáků,
- posílení kvality poskytovaných poradenských služeb zejména prostřednictvím součinnosti školských poradenských zařízení a školních poradenských pracovišť,
- součinnosti s orgány veřejné moci a s právníkou osobou uvedenou v § 16b odst. 1 školského zákona.

## 3. Zaměření a cíle poradenské služby ve škole

Ředitel školy zabezpečuje poskytování poradenských služeb ve škole školním poradenským pracovištěm, ve kterém působí zpravidla výchovný poradce a školní metodik prevence, kteří spolupracují zejména s třídními učiteli, učiteli výchov, případně s dalšími pedagogickými pracovníky školy. Poskytování poradenských služeb ve škole může být zajišťováno i školním psychologem nebo školním speciálním pedagogem.

Ve škole jsou zajišťovány poradenské služby v rozsahu odpovídajícím počtu a vzdělávacím potřebám žáků školy zaměřené zejména na

- a) poskytování podpůrných opatření pro žáky se speciálními vzdělávacími potřebami,
- b) sledování a vyhodnocování účinnosti zvolených podpůrných opatření,
- c) prevenci školní neúspěšnosti,
- d) kariérové poradenství spojující vzdělávací, informační a poradenskou podporu k vhodné volbě vzdělávací cesty a pozdějšímu profesnímu uplatnění,
- e) podporu vzdělávání a sociálního začleňování žáků z odlišného kulturního prostředí a s odlišnými životními podmínkami,
- f) podporu vzdělávání žáků nadaných a mimořádně nadaných,
- g) průběžnou a dlouhodobou péči o žáky s výchovnými či vzdělávacími obtížemi a vytváření příznivého sociálního klimatu pro přijímání kulturních a jiných odlišností ve škole a školském zařízení,
- h) včasnou intervenci při aktuálních problémech u jednotlivých žáků a třídních kolektivů,
- i) předcházení všem formám rizikového chování včetně různých forem šikany a diskriminace,
- j) průběžné vyhodnocování účinnosti preventivních programů uskutečňovaných školou,
- k) metodickou podporu učitelům při použití psychologických a speciálně pedagogických postupů ve vzdělávací činnosti školy,
- l) spolupráci a komunikaci mezi školou a zákonnými zástupci,
- m) spolupráci školy při poskytování poradenských služeb se školskými poradenskými zařízeními.

Škola zpracovává a uskutečňuje program poradenských služeb ve škole, který zahrnuje popis a vymezení rozsahu činností pedagogických pracovníků, preventivní program školy včetně strategie předcházení školní neúspěšnosti, šikaně a dalším projevům rizikového chování.

Pedagogičtí pracovníci se podílejí na zajišťování podpůrných opatření pro žáky se speciálními vzdělávacími potřebami, poskytují součinnost školským poradenským zařízením a spolupracují s orgány veřejné moci za účelem ochrany práv žáků.

Škola spolupracuje se školským poradenským zařízením také v oblasti dalších služeb zajišťovaných pro žáky.

### 3.1 Zaměření poradenské služby

#### **Prevence školní neúspěšnosti**

Věnovat se všem žákům s výchovnými a výukovými problémy, průběžně a dlouhodobě s nimi pracovat a vytvářet tak předpoklady pro snižování těchto problémů. Prohloubit včasnou intervenci při aktuálních problémech u jednotlivých žáků. (doučování, metody učení, individuální přístup...)

#### **Prevence sociálně patologických jevů**

Věnovat se všem projevům rizikového chování, které předchází vzniku sociálně patologických jevů a dalších problémů souvisejících se vzděláváním a s motivací k překonávání problémových situací. Prohloubit včasnou intervenci při aktuálních problémech u jednotlivých žáků a třídních kolektivů.

#### **Kariérové poradenství**

Poskytnout žákům a jejich zákonným zástupcům kariérové poradenství. Vést žáky k vhodné volbě vzdělávací cesty a pozdějšího profesního uplatnění. Integrovat vzdělávací, informační a poradenskou podporu pro vhodnou volbu vzdělávací cesty.

#### **Žáci se speciálními vzdělávacími potřebami**

Připravit podmínky a rozšířit možnosti integrace žáků se speciálními vzdělávacími potřebami včetně žáků z jiného kulturního prostředí a žáků se sociálním znevýhodněním. Zmírňování důsledků zdravotního postižení, zdravotního znevýhodnění a sociálního znevýhodnění a prevence jeho vzniku. Vybudovat příznivé sociální klima pro integraci kulturních odlišností a přijímání sociálních odlišností na škole.

#### **Žáci nadaní**

Vytvářet vhodné podmínky, formy a způsoby práce pro žáky nadané a mimořádně nadané.

#### **Další vzdělávání pedagogických pracovníků**

Podporovat rozvoj pedagogicko-psychologických a speciálně pedagogických znalostí a profesních dovedností pedagogických pracovníků ve škole. Zajistit metodickou podporu učitelům při aplikaci psychologických a speciálně pedagogických poznatků a dovedností do vzdělávací činnosti školy.

#### **Spolupráce s poradenskými zařízeními**

Rozvíjet spolupráci se školskými poradenskými zařízeními (pedagogicko-psychologická poradna, speciálně pedagogické centrum, středisko výchovné péče) a dalšími poradenskými zařízeními (informačně-poradenské středisko úřadu práce).

#### **Spolupráce se zákonnými zástupci žáků**

Prohloubit a zlepšit spolupráci a komunikaci mezi školou a zákonnými zástupci žáků.

### 3.2 Personální zajištění poradenské služby

<b>Poradenská služba</b>	<b>Zodpovědný pracovník</b>
Prevence školní neúspěšnosti	Výchovný poradce, třídní učitel, učitelé jednotlivých předmětů
Prevence sociálně patologických jevů	Školní metodik prevence, třídní učitel
Kariérové poradenství	Výchovný poradce, třídní učitel
Žáci se speciálními vzdělávacími potřebami	Výchovný poradce, třídní učitel
Žáci nadaní	Výchovný poradce, třídní učitel

Další vzdělávání pedagogických pracovníků	Ředitel školy
Spolupráce s poradenskými zařízeními	Ředitel školy, výchovný poradce
Spolupráce se zákonnými zástupci žáků	Ředitel školy, výchovný poradce, třídní učitel

#### 4. Podmínky pro poskytování poradenské služby

##### 4.1 Podmínky pro poskytnutí poradenské služby

Poradenské služby ve škole jsou poskytovány žákům a jejich zákonným zástupcům.

Škola poskytuje bezplatně standardní poradenské služby v rozsahu uvedeném ve směrnici, a to na žádost žáků, jejich zákonných zástupců, škol nebo na základě rozhodnutí orgánu veřejné moci.

Škola musí předem srozumitelně informovat žáka a v případě žáka, který má zákonného zástupce, také jeho zákonného zástupce o

- všech podstatných náležitostech poskytované poradenské služby, zejména o povaze, rozsahu, trvání, cílech a postupech poskytované poradenské služby,
- prospěchu, který je možné očekávat, a o všech předvídatelných důsledcích, které mohou vyplynout z poskytování poradenské služby, i možných následcích, pokud tato služba nebude poskytnuta,
- jeho právech a povinnostech spojených s poskytováním poradenských služeb, včetně práva žádat kdykoli poskytnutí poradenské služby znovu, práva podat návrh na projednání podle § 16a odst. 5 školského zákona, práva žádat o revizi podle § 16b školského zákona a práva podat podnět České školní inspekci podle § 174 odst. 5 školského zákona, a to prostřednictvím formuláře, jehož vzor je stanoven v příloze č. 5 k této vyhlášce.

Poradenská služba se začne poskytovat bez zbytečného odkladu, nejpozději však do tří měsíců ode dne přijetí žádosti, nestanoví-li jiný právní předpis jinak. Podmínkou poskytnutí poradenské služby je, že žadatel poskytl součinnost potřebnou k naplnění účelu poradenské služby. Krizová poradenská intervence, kterou se poskytuje pomoc v naléhavých ohrožujících situacích, se poskytuje bezprostředně po přijetí žádosti.

##### 4.2 Informovaný souhlas

Požaduje-li zákonný zástupce poskytnutí poradenské služby na pracovišti PPP/SPC, musí podepsat Informovaný souhlas s poskytnutím poradenské služby a se zpracováním a uchováním osobních údajů ve školském poradenském zařízení (Příloha č. 5 k vyhlášce č. 72/2005 Sb.)

Podpurná opatření druhého až pátého stupně se poskytují vždy s informovaným souhlasem zákonného zástupce žáka.

#### 5. Pracovníci poskytující poradenské služby

##### 5.1 Pedagogičtí pracovníci, kteří poskytují poradenskou službu

Ředitel školy zabezpečuje poskytování poradenských služeb ve škole výchovným poradcem a školním metodikem prevence, kteří spolupracují zejména s třídními učiteli, učiteli výchov, případně s dalšími pedagogickými pracovníky školy. Poskytování poradenských služeb ve škole může být zajišťováno i školním psychologem nebo školním speciálním pedagogem.

Pedagogičtí pracovníci, kteří poskytují poradenskou službu školy:

##### a) vedoucí pracovníci školy

- ředitel školy,
- zástupce ředitele školy (v případě, že mu ředitel školy předá zodpovědnost za poskytování poradenské služby ve škole),

##### b) poradenští pracovníci školy

- výchovný - kariérový poradce,
- školní metodik prevence,

### c) další pedagogičtí pracovníci školy

- třídní učitel,
- učitel-metodik pro přípravu školního vzdělávacího programu,
- učitel(é) vzdělávací oblasti Úvod do světa práce (Profesní informatika)
- další pedagogové (zejména učitelé výchov)

## 5.2 Kontakty na pracovníky

Personální zajištění poradenských služeb:

Výchovný – kariérový poradce	RNDr. Věra Pánková	737 384 991
Školní metodik prevence	Ing. Věra Radová	605 582 316
Třídní učitelé	dle aktuálního školního roku	568 408 051
Učitelé výchov	Mgr. Ilona Lovicarová (ZSV)	568 408 067

Externí:

PPP Moravské Budějovice	Chelčického 904, 734 871 151, 734 871 182
PPP Třebíč	Vltavínská 1346, 568 848 815, 703 182 813

## 5.3 Kvalifikační standardy poradenských pracovníků školy

### Ředitel školy

§ 5 zákona č. 563/2004 Sb., o pedagogických pracovnících,  
§ 5 vyhlášky č. 317/2005 Sb., o dalším vzdělávání pedagogických pracovníků,

### Výchovný poradce

§ 8 vyhlášky č. 317/2005 Sb., o dalším vzdělávání pedagogických pracovníků,

### Školní metodik prevence

§ 9 odst. 1 písm. c) vyhlášky č. 317/2005 Sb., o dalším vzdělávání pedagogických pracovníků,

### Třídní učitel,

§ 9 zákona č. 563/2004 Sb., o pedagogických pracovnících, (učitel střední školy)

### Učitel - metodik pro přípravu školního vzdělávacího programu

§ 9 odst. 1 písm. b) vyhlášky č. 317/2005 Sb., o dalším vzdělávání pedagogických pracovníků,

### Učitel vzdělávací oblasti Úvod do světa práce

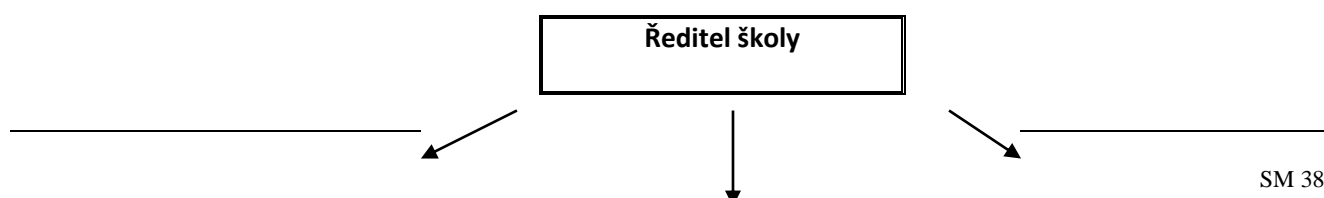
§ 9 zákona č. 563/2004 Sb., o pedagogických pracovnících,

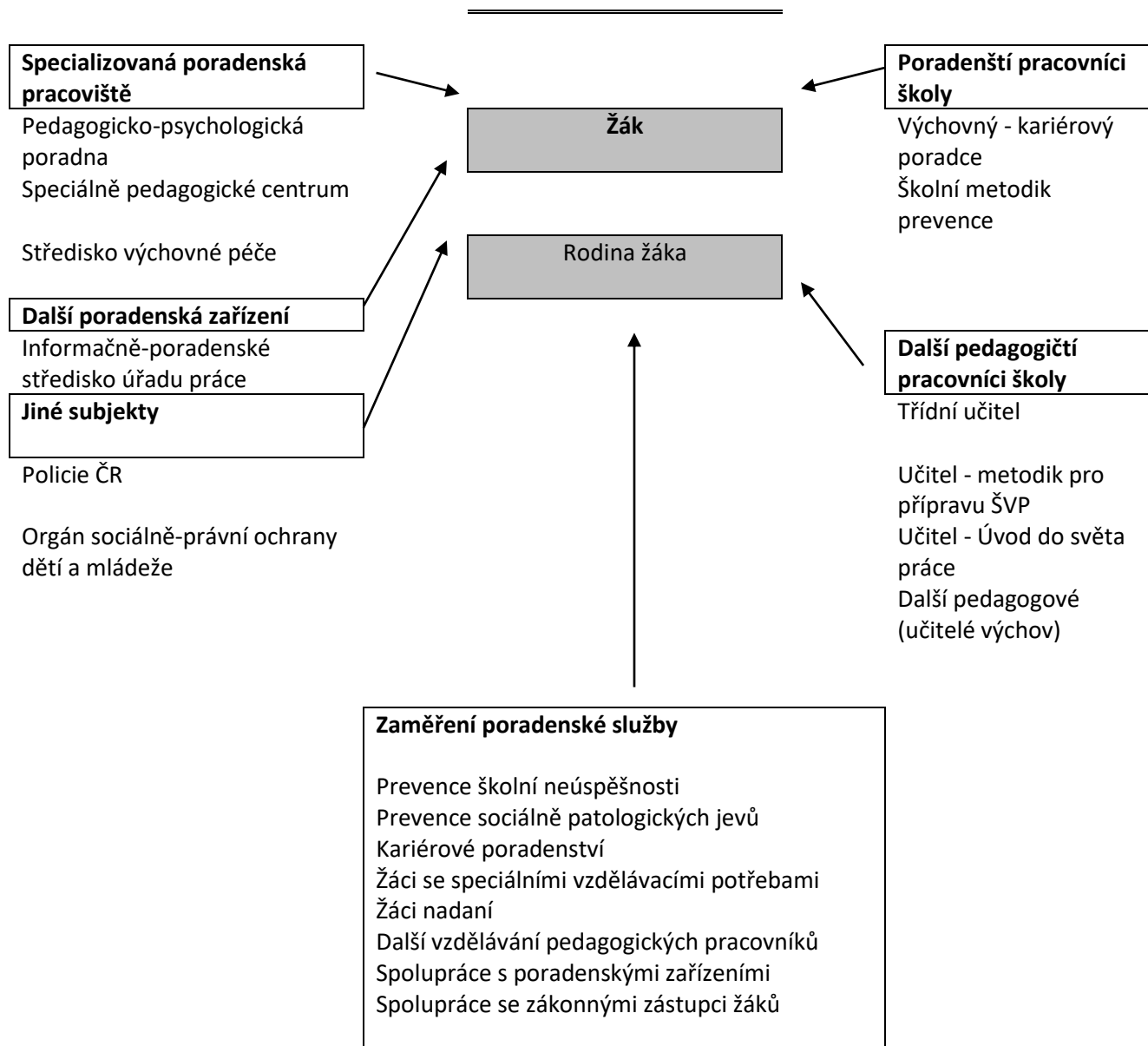
### Další pedagogové (zejména učitelé výchov)

§ 9 zákona č. 563/2004 Sb., o pedagogických pracovnících, (učitel střední školy)

## **6. Schéma poskytování poradenských služeb ve škole**

### Schéma poskytování poradenské služby ve škole





## 7. Spolupráce s poradenskými zařízeními

Škola spolupracuje se specializovanými poradenskými pracovišti:

a) ve školství

- pedagogicko-psychologická poradna (PPP)
- speciálně pedagogické centrum (SPC)
- středisko výchovné péče (SVP)

b) mimo školství

- informačně-poradenské středisko úřadu práce

## 8. Prostory a časová dostupnost poradenských služeb

Pracovník	Prostory	Konzultační hodiny
Ředitel školy	Ředitelna	Žáci: dle rozvrhu
		Učitelé: dle rozvrhu
		Rodiče: po předchozí tel. domluvě

Výchovný – kariérový poradce	Kabinet výchovného poradce	Žáci: dle rozvrhu
		Učitelé: dle rozvrhu
		Rodiče: po předchozí tel. domluvě
Školní metodik prevence	Kabinet chemie	Žáci: dle rozvrhu
		Učitelé: dle rozvrhu
		Rodiče: po předchozí tel. domluvě

## 9. Informovanost o poradenských službách

Přehled o poskytovaných službách ve škole je veřejně přístupný na nástěnce v budově školy, na webových stránkách školy apod. a zahrnuje zejména:

- umístění prostor pro poskytování poradenských služeb v budově školy,
- jména a funkce poradenských pracovníků školy a kontakt na tyto pracovníky,
- základní informace o službách, které poskytují jednotliví poradenští pracovníci školy,
- konzultační hodiny poradenských pracovníků školy.

O poskytování poradenských služeb informuje škola ve svých výročních zprávách.

## 10. Práce s informacemi a s důvěrnými daty při poskytování poradenských služeb

### 10.1 Informace a citlivá data

**Osobní údaje o žácích** a jejich rodičích, která se poradenští pracovníci školy dozvědí v souvislosti s výkonem své poradenské činnosti, jsou ochraňovány v souladu s nařízením EU 679/2016 ze dne 27. 4. 2016, obecné nařízení na ochranu osobních údajů, a směrnice ředitele školy k ochraně osobních údajů.

Způsob realizace pravidel pro ochranu informací a důvěrných dat v dokumentaci poradenských pracovníků školy se řídí Směrnicí na ochranu osobních údajů SM 353/2018.

Poradenští pracovníci zejména:

- zachovávají mlčenlivost o skutečnostech týkajících se osobních údajů žáků (zákonných zástupců žáků),
- dbají, aby programy, se kterými pracují při poskytování poradenské služby, byly nainstalovány pouze na určených počítačích, byly přístupné až po přihlášení uživatele ke školní počítačové síti, pro spuštění programu je nezbytné přihlášení uživatele,
- dokumentaci v listinné podobě ukládají v zamykatelné skříni v určených prostorách školy, vydávají ji na základě žádosti odpovědného pracovníka, během zpracování nesmí být ponechána bez dozoru, po ukončení zpracování musí být neprodleně navrácena na určené místo

### 10.2 Citlivé údaje o žácích

Zvláštní pozornost je třeba věnovat citlivým údajům o žácích. Citlivými údaji jsou zejména:

- zdravotní stav žáka,
- závěry pedagogicko-psychologické poradny,
- lékařské posudky,
- závěry jiných institucí.

Při předávání informací, které obsahují citlivé údaje, podepíše zákonný zástupce žáka souhlas se zpracováním citlivých údajů.

## 11. Převod dokumentace a nástrojového vybavení při poskytování poradenských služeb

V případě, že škola ukončí pracovní smlouvu s pracovníkem poskytujícím poradenskou službu, ředitel školy zajistí předání dokumentace a nástrojového vybavení novému pracovníkovi, popřípadě zajistí předání dokumentace do archivu školy.

# Přílohy

## Standardní činnosti školy

### I. Standardní činnosti výchovného poradce

#### I.I. Poradenské činnosti:

1. Kariérové poradenství a poradenská pomoc při rozhodování o další vzdělávací a profesní cestě žáků, tj. zejména:
  - a) koordinace mezi hlavními oblastmi kariérového poradenství - kariérovým vzděláváním a diagnosticko-poradenskými činnostmi zaměřenými k volbě vzdělávací cesty žáka,
  - b) základní skupinová šetření k volbě povolání, administrace, zpracování a interpretace zájmových dotazníků v rámci vlastní odborné kompetence a analýzy preferencí v oblasti volby povolání žáků,
  - c) individuální šetření k volbě povolání a individuální poradenství v této oblasti ve spolupráci s třídním učitelem,
  - d) poradenství zákonným zástupcům s ohledem na očekávání a předpoklady žáků ve spolupráci s třídním učitelem,
  - e) spolupráce se školskými poradenskými zařízeními a středisky výchovné péče při zajišťování poradenských služeb přesahujících kompetence školy,
  - f) zajišťování skupinových návštěv žáků školy v informačních poradenských střediscích krajských poboček Úřadu práce České republiky a poskytování informací žákům a zákonným zástupcům o možnosti individuálního využití informačních služeb těchto středisek,
  - g) poskytování služeb kariérového poradenství žákům cizincům se zřetelem k jejich speciálním vzdělávacím potřebám.
2. Vyhledávání a orientační šetření žáků, jejichž vývoj a vzdělávání vyžadují zvláštní pozornost a příprava návrhů na další péči o tyto žáky, včetně spolupráce na přípravě, kontrole a evidenci plánu pedagogické podpory pro žáky s potřebou podpůrného opatření v 1. stupni.
3. Zprostředkování vstupní a průběžné diagnostiky speciálních vzdělávacích potřeb a mimořádného nadání a intervenčních činností pro žáky se speciálními vzdělávacími potřebami nebo mimořádně nadané žáky ve školských poradenských zařízeních.
4. Spolupráce se školskými poradenskými zařízeními při zajišťování podpůrných opatření pro žáky se speciálními vzdělávacími potřebami a intervenčních činností pro žáky se speciálními vzdělávacími potřebami.
5. Příprava podmínek pro vzdělávání žáků se speciálními vzdělávacími potřebami ve škole, koordinace poskytování poradenských služeb těmto žákům školou a školskými poradenskými zařízeními a koordinace vzdělávacích opatření u těchto žáků.
6. Poskytování služeb kariérového poradenství pro žáky se speciálními vzdělávacími potřebami a zejména pro žáky uvedené v § 16 odst. 9 školského zákona.

#### I.II. Metodické a informační činnosti

1. Metodická pomoc pedagogickým pracovníkům školy:
  - a) v otázkách kariérového rozhodování žáků,
  - b) s přípravou a vyhodnocováním plánu pedagogické podpory,
  - c) s naplňováním podpůrných opatření ve vzdělávání žáků se speciálními vzdělávacími potřebami,
  - d) s tvorbou a vyhodnocováním individuálních vzdělávacích plánů,
  - e) v práci s nadanými a mimořádně nadanými žáky.
2. Zprostředkování nových metod pedagogické diagnostiky a intervence pedagogickým pracovníkům školy.
3. Metodická pomoc pedagogickým pracovníkům školy v otázkách kariérového rozhodování žáků, integrace, individuálních vzdělávacích plánů, práce s nadanými žáky apod.
4. Předávání odborných informací z oblasti kariérového poradenství a péče o žáky se speciálními vzdělávacími potřebami pedagogickým pracovníkům školy.
5. Poskytování informací o činnosti školy, školských a dalších poradenských zařízení v regionu, o jejich zaměření, kompetencích a o možnostech využívání jejich služeb žákům a jejich zákonným zástupcům.
6. Shromažďování odborných zpráv a informací o žácích v poradenské péči dalších poradenských zařízení a jejich zajištění v souladu se zákonem o ochraně osobních údajů.
7. Vedení písemných záznamů umožňujících doložit rozsah a obsah činnosti výchovného poradce, navržená a realizovaná opatření.



## **II. Standardní činnosti školního metodika prevence**

### **II.I. Metodické a koordinační činnosti**

1. Koordinace tvorby, kontrola, evaluace a participace při realizaci minimálního preventivního programu školy.
2. Koordinace a participace na realizaci aktivit školy zaměřených na prevenci záškoláctví, závislosti, násilí, vandalismu, sexuálního zneužívání, zneužívání sektami, rasismu a xenofobie, prekriminálního a kriminálního chování, rizikových projevů sebepoškozování a dalších projevů rizikového chování.
3. Metodické vedení činnosti pedagogických pracovníků školy v oblasti prevence rizikového chování. Vyhledávání a nastavení vhodné podpory směřující k odstranění rizikového chování.
4. Koordinace vzdělávání pedagogických pracovníků školy v oblasti prevence rizikového chování.
5. Individuální a skupinová práce se žáky a studenty s obtížemi v adaptaci, se sociálně-vztahovými problémy, s rizikovým chováním a problémy, které negativně ovlivňují jejich vzdělávání.
6. Koordinace přípravy a realizace aktivit zaměřených na zapojování multikulturních prvků do vzdělávacího procesu a na integraci žáků/cizinců; prioritou v rámci tohoto procesu je prevence rasismu, xenofobie a dalších jevů, které souvisejí s přijímáním odlišnosti.
7. Koordinace spolupráce školy s orgány státní správy a samosprávy, které mají v kompetenci problematiku prevence rizikového chování, s metodikem preventivních aktivit v poradně a s poradenskými, terapeutickými, preventivními, krizovými, a dalšími odbornými pracovišti, zařízeními a institucemi, které působí v oblasti prevence rizikového chování.
8. Kontaktování odpovídajícího odborného pracoviště a participace na intervenci a následné péči v případě akutního výskytu rizikového chování.
9. Shromažďování odborných zpráv a informací o žácích v poradenské péči specializovaných poradenských zařízení v rámci prevence rizikového chování v souladu se zákonem o ochraně osobních údajů.
10. Vedení písemných záznamů umožňujících doložit rozsah a obsah činnosti školního metodika prevence, navržená a realizovaná opatření.

### **II.II. Informační činnosti**

1. Zajišťování a předávání odborných informací o problematice rizikového chování, o nabídkách programů a projektů, o metodách a formách specifické primární prevence pedagogickým pracovníkům školy.
2. Prezentace výsledků preventivní práce školy, získávání nových odborných informací a zkušeností.
3. Vedení a průběžné aktualizování databáze spolupracovníků školy pro oblast prevence rizikového chování, zejména orgánů státní správy a samosprávy, středisek výchovné péče, poskytovatelů sociálních služeb, zdravotnických zařízení, Policie České republiky, orgánů sociálně-právní ochrany dětí, nestátních organizací působících v oblasti prevence, center krizové intervence a dalších zařízení, institucí a jednotlivých odborníků.
4. Předávání informací a zpráv o realizovaných preventivních programech zákonným zástupcům, pedagogickým pracovníkům školy a školskému poradenskému zařízení.
5. Vedení dokumentace, evidence a administrativa související se standardními činnostmi v souladu se zákonem o ochraně osobních údajů a předávání informací o realizovaných preventivních programech školy pro potřeby zpracování analýz, statistik a krajských plánů prevence.

### **II.III. Poradenské činnosti**

1. Vyhledávání a orientační šetření žáků s rizikem či projevy rizikového chování; poskytování poradenských služeb těmto žákům a jejich zákonným zástupcům, případně zajišťování péče odpovídajícího odborného pracoviště ve spolupráci s třídními učiteli.
2. Spolupráce s třídními učiteli při zachycování varovných signálů spojených s možností rozvoje rizikového chování u jednotlivých žáků a tříd a participace na sledování úrovně rizikových faktorů, které jsou významné pro rozvoj rizikového chování ve škole.
3. Příprava podmínek pro integraci žáků se specifickými poruchami chování ve škole a koordinace poskytování poradenských a preventivních služeb těmto žákům školou a specializovanými školskými zařízeními.

